

ONTWERPNOTA

Het voorgestelde programma en de vertaling naar een ontwerp:

-Het programma omvat de bouw van ca. **12 units**.

-Het bouwvolume krijgt conform de voorgestelde richtlijnen een uiterste dimensionering van **28,3m breedte, een bouwdiepte van 12m met een kroonlijsthoogte van 12m** met daarop aangesloten een teruggetrokken dakvolume of hellend dak. Terrassen op de verdieping mogen uitpandig zijn (max. 1,5m), terrassen op het gelijkvloers dienen inpandig voorzien te worden. Rekening houdend met het gabariet van de aanpalende woningen en de nabije omgeving reduceren wij de **kroonlijsthoogte tot 8,85m**. Hierdoor verkrijgen we **3 bouwlagen** en een **teruggetrokken dakvolume** en verzorgen we op deze manier de aansluiting met de aanpalende buur en een ideale integratie in de omgeving en in de straatgevel.

-De quasi noord-zuid oriëntatie vertaalt zich in zonovergoten woningen met zuid-gerichte leefruimtes en terrassen. De keuze hiervoor verantwoordt het gebruik van 2 trap- en liftkokers met telkens 6 appartementen. De mogelijke bouweconomie van één trap, lift en passerelle weegt niet op tegenover de oriëntatie en de beleving vanuit de appartementen. Op deze manier zijn de 'leef'ruimtes ideaal naar het park georiënteerd.

-De woningen maken een eenvoudige en heldere constructieve opbouw van het geheel mogelijk. Het gebruik van een constructieve logica gaat gepaard met de betaalbaarheid van het geheel.

-De structuur en de opbouw van de gebouwen houden maximaal rekening met toekomstige flexibele invullingen. Er wordt gebruik gemaakt van enkele doorlopende wanden en kokers, de invulling hiertussen is vrij te bepalen. Er wordt hier gekozen om het project uit te voeren in CLT- constructie (zie verder).

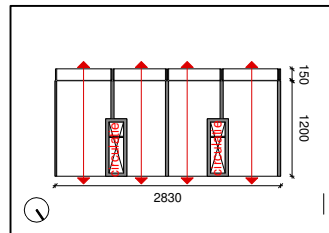
-Naar architecturale verschijningsvorm toe wordt een duidelijk onderscheid gemaakt tussen de publieke en private delen. Dit komt de leesbaarheid en de sociale controle van het geheel ten goede.

-De leesbaarheid van het gebouw wordt vorm gegeven door de dragende structuur. De architecturale verschijningsvorm wordt als het ware opgehangen aan de structuur.

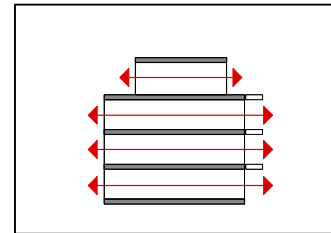
-De toegankelijkheid van het geheel wordt van bij het ontwerp geïntegreerd met de publieke/private delen. Naast de rolstoeltoegankelijkheid wordt ook aandacht besteed aan een toegankelijke technische ruimte, vuilnisberging en fietsenstalling.

-Er wordt binnen het gevraagde kader een diversiteit aan woningen aangeboden. Het woonvolume omvat 3 types appartementen:

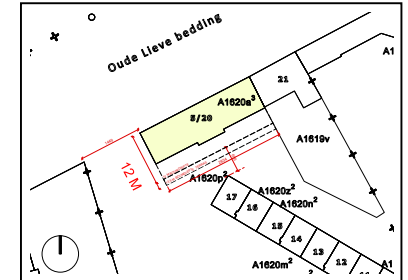
Gelijkvloers:	2x type 2/3	
1 ^e verdieping:	2x type 1/2	2x type 2/3
2 ^e verdieping:	2x type 1/2	2x type 2/3
3 ^e verdieping:	2x type 2/4	



Doorzicht structuur



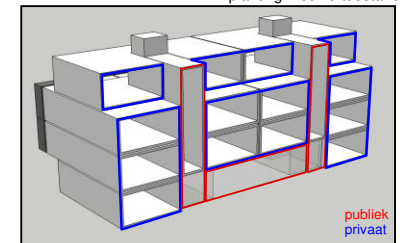
Doorzicht structuur



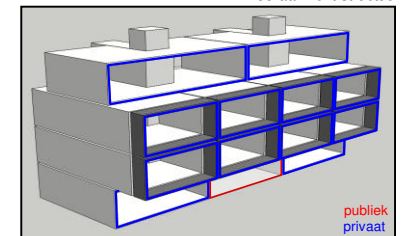
Inplanting bestaande toestand



Inplanting nieuwe toestand



Vooraanzicht structuur



Achteraanzicht structuur

ONTWERPNOTA

Het bouwen met een CLT-structuur is een generiek bouwsysteem dat kan worden toegepast bij specifieke gebruikerseisen en verschillende (bouw)typologieën. De toepassing van CLT kan vanuit architecturaal en constructief oogpunt gebeuren;

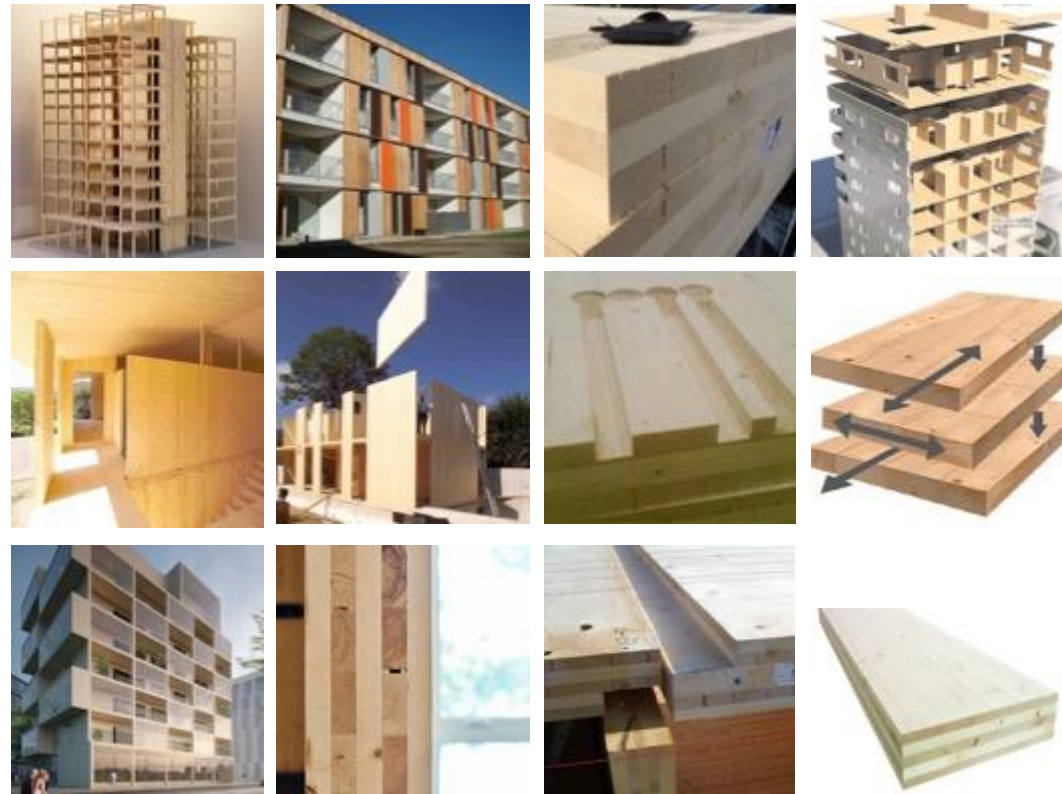
- Schaal en bouwtypologie
- Typerend binnen –en buitenaanzicht
- Specifieke gebruikerseisen / lokale markteisen
- Prestatie-eisen (geluid, brandwerendheid, thermische isolatie, akoestiek, ...)

Het CLT-systeem is opgebouwd uit houtcomponenten die in een verschillende draagrichting worden opgelegd. De componenten worden zodanig gekozen dat ze een zo optimaal mogelijk resultaat halen naar akoestiek, structuur en EPB toe.

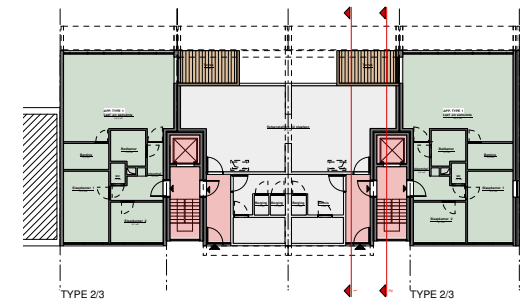
Het systeem biedt tal van voordelen voor alle betrokken partijen bij een bouwproces (eigenaars, ontwikkelaars, aannemers, architecten en ingenieurs).

- Systeem en materiaal dat hoge afwerkingsgraad garandeert
- Eenvoudige combinatie van verschillende producten, structuren en vormen
- Veilige en efficiënte oplossing en technologie om te voldoen aan de bouwweisen
- Stevig kader waaraan de architectuur van het gebouw kan worden gehangen
- Eenvoudige structurele bouwdetails
- Duidelijk gedefinieerde en lage energieprestatie coëfficiënten voor de structuren.
- Eenvoudig en snel bouwproces
- Geen droog of uithardingsproces
- Lichte bouwmaterialen
- Kostenefficiënt
- Modern design
- Energie-efficiënt
- Ecologisch voordelig
- Onderhoudsvriendelijk
- Attractieve bouwmethode

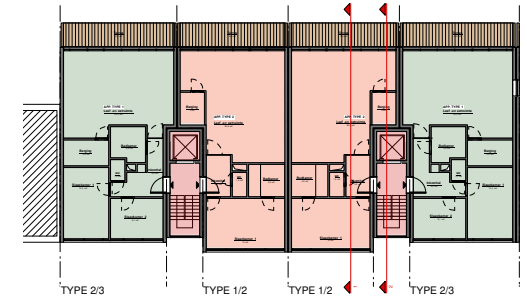
De keuze voor te bouwen met CLT vloeide in eerste instantie voort uit de logische en eenvoudige structurele opbouw van het gebouw. Een zoektocht naar een rationele, budgetvriendelijke, ecologische, economische en attractieve bouwmethodiek resulteerde in CLT-bouw.



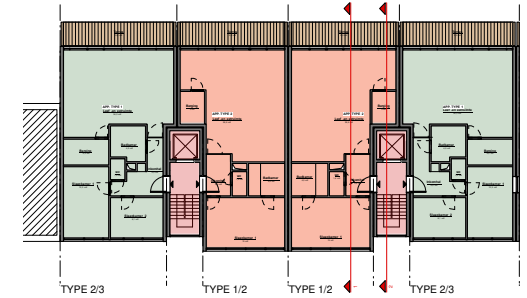
PRINCIPESCHETSEN EN BEELDEN



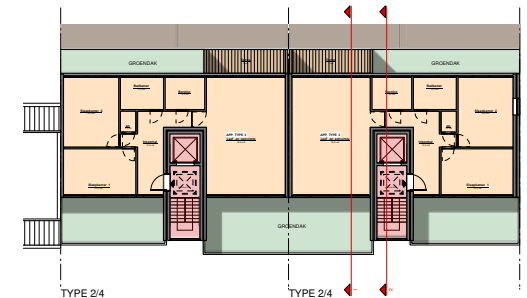
TYPE 2/3
PLAN GELIJKVLOERS



TYPE 2/3
TYPE 1/2
TYPE 1/2
TYPE 2/3
PLAN 1ste VERDIEPING



TYPE 2/3
TYPE 1/2
TYPE 1/2
TYPE 2/3
PLAN 2de VERDIEPING



TYPE 2/4
TYPE 2/4
PLAN 3de VERDIEPING